

Kommunledningsförvaltningen
Kenth Svensson, 0435-55007
kenth.svensson@orkelljunga.se

Krisledningsplan för Örkelljunga kommun

Fastställd av kommunfullmäktige 2015-08-24, § 91, reviderad av
kommunstyrelsen 2016-12-07, § 210

c:\users\kommun\appdata\local\microsoft\windows\temporary internet files\content.outlook\inj4pm2e\reviderad krisledningsplan.docx

Örkelljunga kommun

Postadress
Kommunledningsförvaltningen
286 80 Örkelljunga

Webbplats
www.orkelljunga.se

Besöksadress
Biblioteksgatan 10

E-post
kommunkontor@orkelljunga.se

Telefon
0435-550 00 vx

Fax
0435-545 40

Organisationsnr
212000-0878

Bankgiro
5250-6847

Övergripande mål med krisledningens arbete

- Kommunen ska värna medborgarna genom att aktivt verka för trygghet och säkerhet.
- Kommunen ska verka för att de viktigaste samhällsfunktionerna upprätthålls och vid behov prioritera funktioner.
- Kommunens krisorganisation ska ha förmågan att utifrån rådande risker kunna utöva ledning och samordning i kommunen med uthållighet över tiden.
- Kommunen ska ha en väl anpassad förmåga till effektiv information åt kommunens invånare.
- Kommunen ska verka för enhetliga beredskapsförberedelser. Dessa ska genomsyras av säkerhetstänkande i såväl fred som vid höjd beredskap.

Med FETSTIL angivna delar i Dokumentet anger tillägg i förhållande till förra versionen av krisledningsplan.

Innehållsförteckning

1	Inledning.....	4
1.1	Plan för störning, allvarlig händelse och extraordinär händelse	4
1.2	Störning.....	4
1.3	Allvarlig händelse.....	4
1.4	Extraordinär händelse.....	5
1.5	Utbildning och övning.....	6
1.6	Uppföljning och utvärdering	6
1.7	Krisplanering	6
1.8	Nämndernas egen planering för vardagliga kriser.....	6
1.9	Geografiskt områdesansvar.....	6
2	Krisledningsnämndens ansvar	7
2.1	Inkallning av Krisledningsnämnden	7
2.2	Avveckling av Krisledningsnämnden	7
3	Krisledningsorganisationen	8
3.1	Krisledningsnämndens ledamöter	8
3.2	Kommunchefen och ledningsgruppen	8
3.3	Organisation för krisledning	9
3.4	Utökat ledningsstöd, Stab.....	9
3.4.1	Arbetsuppgifter, Stab	10
3.4.2	Instruktioner, Stab	10
3.5	Kommunikation/information	10
3.6	Arbetstider.....	11
3.7	Lokaler för krisledning.....	11

1 Inledning

Detta dokument beskriver den krisledningsplan som kommer att tillämpas när Örkelljunga kommun övergår från normal verksamhet till en organisation anpassad för att kunna hantera en extraordinär händelse. Planen utgör kommunens ledningsplan och kommer primärt att användas av ledningsgruppen och krisledningsnämnden.

Planen är också avsedd att kunna användas då kommunens samverkande resurser behöver nyttjas utan att krisledningsnämnden trätt i funktion. Kommunens verksamheter upprättar egna krisplaner som följer denna plans intentioner.

Kommunens organisation vid höjd beredskap eller krig hanteras med samma organisation och planläggning som beskrivs i denna plan

1.1 Plan för störning, allvarlig händelse och extraordinär händelse

Beroende på händelse har kommunen tre nivåer att utgå från ur ett övergripande perspektiv, Störning, Allvarlig händelse och Extraordinär händelse.

1.2 Störning

Vid en störning hanteras händelsen och kommunikationen inom ramen för ordinarie verksamhet i förvaltningar och bolag. En störning kan, i specifika fall, kräva centralt stöd t.ex. samordnad information eller samordning när fler än en förvaltning eller bolag påverkas av händelsen.

Ledningsgruppens beredskap vid en störning.

När kommunchefen blir kontaktad i syfte att kommunledningen ska informeras kan denne bedöma att ledningsgruppen ska införa beredskap för störningen. Det innebär att inga åtgärder vidtas av ledningsgruppen utöver att kommunchefen kontinuerligt informeras om utvecklingen av den verksamhet som ansvarar för händelsen. Hur ofta uppdatering ska ske beslutas vid varje enskilt tillfälle. Kommunchefen etablerar kontakt med beredskapssamordnaren och vid behov webansvarig. Kommunalrådet informeras.

1.3 Allvarlig händelse

Vid en allvarlig händelse, en situation som kan kräva centrala bedömningar och prioriteringar av insatser, ansvarar kommunchefen, utifrån sitt mandat, för samordning av arbetet och kommunikationen i samråd med berörda förvaltningar och bolag. Förvaltningschefer/bolagschefer ansvarar för kontakt och rapportering till kommunchefen, för löpande information om händelseutvecklingen

till lokal nämnd/styrelse, samt för dokumentation och förslag till åtgärdsplaner.

Beroende av vilken samordning händelsen kräver kan kommunchefen behöva förstärka sina resurser genom att ta in delar av ledningsgruppen.

Ledningsgruppens beredskap vid en allvarlig händelse.

När läget är mer svårbedömt kan kommunchefen behöva stöd i att avgöra om kommunen befinner sig i eller är på väg mot ett krisläge. Ledningsgruppen sammankallas för att gemensamt etablera sig, informera sig och följa händelseutvecklingen från ordinarie krisledningsplats i Skånes Fagerhultsrummet eller i kommunchefens rum. Kommunalrådet hålls informerad om händelseutvecklingen.

Kommunchefen kan bedöma att utökat ledningsstöd behövs och därmed förbereda och aktivera arbete i Stab.

1.4 Extraordinär händelse

När händelsen inte längre går att hantera inom det ordinarie mandat kommunchefen eller förvaltningar har kan det krävas snabba nämndsbeslut. Detta innebär att kommunens krisledningsnämnd kan aktiveras och överta de nämnder där snabba beslut krävs.

Med extraordinär händelse avses sådana händelser som

- avviker från det normala
- innebär en allvarlig störning i viktiga samhällsfunktioner
- medför överhängande risk för en allvarlig störning i viktiga samhällsfunktioner
- kräver skyndsamma insatser av en kommun
- terrorism

En extraordinär händelse kännetecknas av ett antal olika kriterier. Dessa kan vara:

- Snabbhet i förloppet som ger tidspress.
- Situationen är i något avseende unik och kräver agerande som inte helt har kunnat förutses.
- Ordinarie kommunikationsmöjligheter går inte att använda sig av.
- Antalet aktörer - både formella och informella - är stort.
- Massmediatryck - medierna agerar ofta snabbare än berörda myndigheter.
- När händelseförloppet utvecklas blir informationen snabbt inaktuell.
- En rad informationskanaler liksom ansvariga tjänstemän blir överbelastade och blockerade.

•

1.5 Utbildning och övning

Kommunen skall säkerställa att den personal som ingår i krisledningsorganisationen, såväl anställda som förtroendevalda, är väl utbildade och övade för sina uppgifter vid krisledning. Vid nyanställning av enhetschefer och uppåt skall den nyanställde erhålla introduktion i kommunens krisledningsplan.

För kontinuerlig övning och utbildning finns det en särskild utbildningsplan som löper över fyra år. Planen utgör även ett planeringsunderlag för chefer och förtroendevalda avseende hur mycket tid som minst skall avsättas för övning och utbildning i krisledning.

1.6 Uppföljning och utvärdering

Beredskapssamordnaren ansvarar för revidering av krisledningsplanen. Revidering ska ske i inledningen av varje mandatperiod.

1.7 Krisplanering

Ansvar flyttas inte vid en kris. Den som har ansvaret under normala förhållanden har också ansvaret vid en kris. I enlighet med de tre grundprinciperna ansvar, likhet och närhet för samhällskydd och beredskap ska en kris i Örkelljunga kommun så långt det är möjligt hanteras av den verksamhet, sektor, eller kommunens bolag som har drabbats.

- **Ansvar:** Den som är ansvarig för en verksamhet till vardags ska ha samma ansvar vid en kris och allvarliga händelser.
- **Likhet:** De flesta processer i verksamheter bör se lika ut i vardagen som vid kris.
- **Närhet:** Krisen ska hanteras där den inträffar och av den som är närmast ansvarig. Beslut bör fattas så nära verksamheten som möjligt.

1.8 Nämndernas egen planering för vardagliga kriser

Enligt 6 kap. 7 § kommunallagen gäller att nämnderna var och en inom sitt område ska se till att verksamheten bedrivs i enlighet med de mål och riktlinjer som fullmäktige har bestämt. Varje nämnd ska utarbeta en egen plan för att hantera och leda kriser inom det egna verksamhetsområdet. Varje sektor ansvarar för och bedriver, enligt ovanstående principer, sitt eget krisberedskapsarbete.

1.9 Geografiskt områdesansvar

Geografiskt områdesansvar innebär att kommunen ska arbeta för att göra krishanteringen mer effektiv och ge berörda aktörer förutsättningar för att skapa en bra kontakt mellan varandra innan, under och efter en kris. Kommunen ska verka för samordning av all krishantering som kan beröra aktörer inom det egna geografiska området, i så väl det förberedande arbetet som i det akuta. Det finns inom familjen Helsingborg en samordningsgrupp så kallad Lokal Regionala Rådet.

2 Krisledningsnämndens ansvar

Krisledningsnämndens arbete och ansvar regleras i Krisledningsnämndens reglemente. Krisledningsnämnden kan vid behov ta över hela eller delar av kommunens verksamheter.

Krisledningsnämnden ansvarar för att:

- Tolka kommunens roll.
- Företräder kommunen och presenterar en samlad bild av läget.
- Beslutar om förändringar i servicenivåer och uppgifter.
- Beslutar om omfördelning av kommunens resurser.
- Anger inriktning, bedömer behovet av och verkar för samordning eller prioritering av samhällsviktig verksamhet inom kommunens ansvar och geografiska område.
- Fattar beslut som berör enskilda och grupper av människor.
- Tar ställning i frågor som påkallas av en angränsande kommun, Länsstyrelsen i Skåne län eller annan myndighet.
- Begär bistånd från annan kommun, myndighet eller organisation.
- Prioriterar och samordnar begränsade resurser.
- Samordnar ledningen av kommunens verksamhet.
- Samordnar informationen.

2.1 Inkallning av Krisledningsnämnden

Ring in ledamöter enligt larmlista.

Börja uppifrån. Om du inte får tag i en person, ring nästa.

Informera kort om vad som hänt/anledning.

Pricka av personer som kommer.

Inringd personal beger sig skyndsamt till kommunhuset och anvisad lokal.

2.2 Avveckling av Krisledningsnämnden

Beslut om att Krisledningsnämnden ska träda ur funktion kan fattas av

- Krisledningsnämnden då den anser att det inte längre finns förutsättningar för dess verksamhet
- Kommunstyrelsen
- Kommunfullmäktige

Efter beslut om avveckling ska handlingar ordnas för diarieföring. Gör en första preliminär utvärdering av verksamheten. Krisledningsnämnden ska anmäla fattade beslut till Kommunfullmäktige vid nästa sammanträde.

3 Krisledningsorganisationen

3.1 Krisledningsnämndens ledamöter

Ledamöterna i kommunstyrelsens arbetsutskott är även ledamöter i krisledningsnämnden för Örkelljunga kommun. Det är ordföranden, eller vid dennes förhinder vice ordföranden, i krisledningsnämnden som bedömer när en händelse är extraordinär och nämnden ska träda i funktion. Vid en extraordinär händelse kan krisledningsnämnden överta verksamhetsansvar och beslutsbefogenheter från kommunens verksamheter inom socialnämnden, utbildningsnämnden, samhällsbyggnadsnämnden, kultur- och fritidsnämnden, och överförmyndarnämnden. Verksamheternas ordinarie verksamhetsansvar och beslutsbefogenheter bör behållas i den mån det är möjligt.

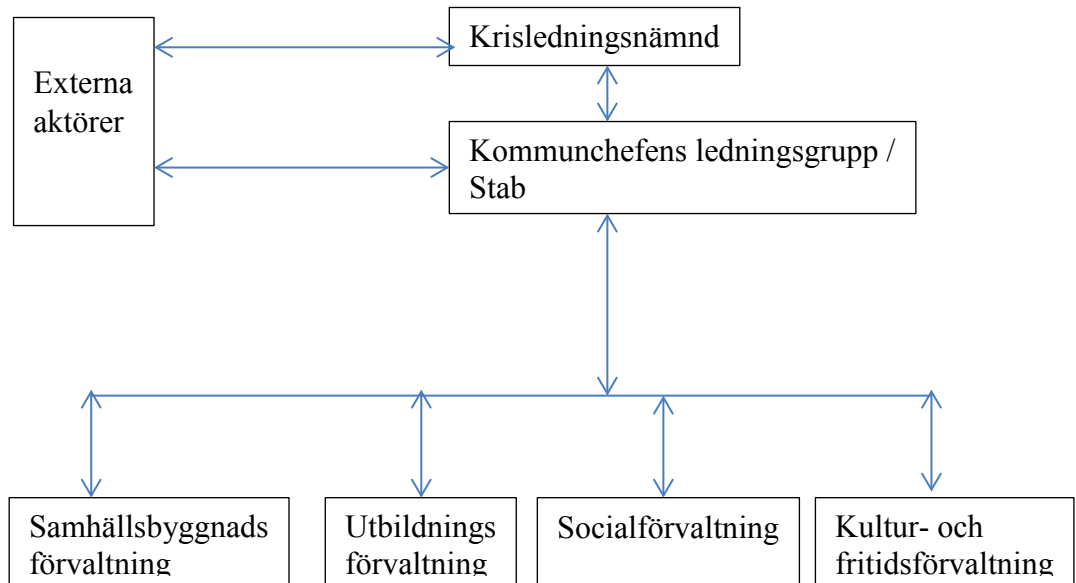
3.2 Kommunchefen och ledningsgruppen

Vid händelser där krisledningsnämnden inte är inkallad och det ändå behövs en samordning av verksamheternas arbete är kommunchefen ansvarig. Till sin hjälp för att hantera krisen har kommunchefen samt ledningsgruppen rätt att kalla in de personer som behövs. Vid behov av utökat ledningsstöd kan kommunchefen tillskapa en Stab. Kommunchefen är beslutande chef när det gäller inriktningen på kommunens verksamhet.

Kommunchefens ledningsgrupp ska ha en överblick över uppkommen situation samt försäkra sig om att ordinarie verksamheter fungerar utan störningar eller risker.

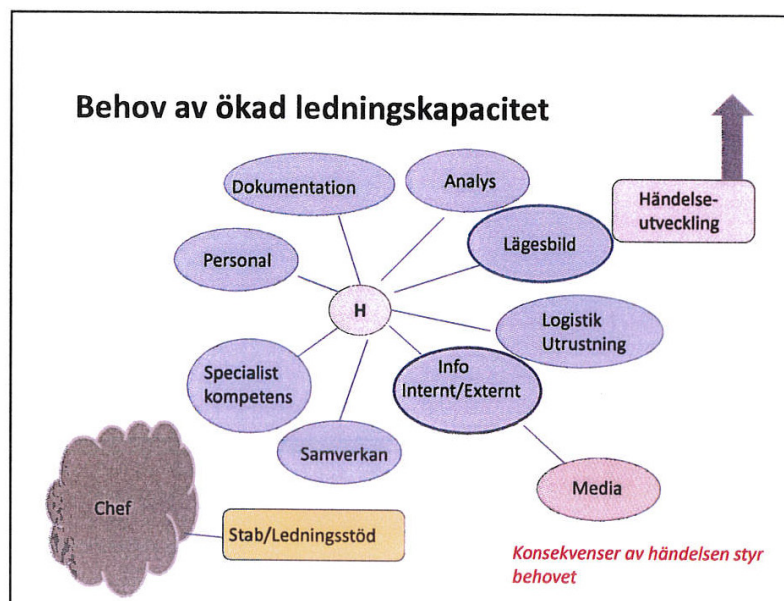
Till kommunchefen, verksamhetschefer, med flera chefer ska det alltid finnas en eller flera ersättare.

3.3 Organisation för krisledning



3.4 Utökad ledningsstöd, Stab

Vid behov av utökad ledningsstöd utöver ledningsgruppen tillskapas en Stab.



Av kommunchefen utsedd stabschef leder verksamheten för att hantera krisen eller den extraordinära händelsen. Staben har förutbestämda

funktioner och kommunens ordinarie verksamheter bistår med personal enligt beslut i kommunchefens ledningsgrupp, eller efter delegation till stabschefen.

Verksamhetscheferna fortsätter så långt det är möjligt att driva den ordinarie verksamheten.

Staben och kommunchefens ledningsgrupp kan ta hjälp av externa aktörer. Som exempel kan nämnas Försvarsmakten, EON och Polisen.

Staben organiseras alltid med personal för dokumentation/administration och kommunikation/information och analys, för att sedan fyllas på med personal från verksamheterna med hänsyn tagen för den händelse som ska hanteras.

3.4.1 Arbetsuppgifter, Stab

Huvudsakliga arbetsuppgifter för staben är:

- Sorterar och bearbetar inkommande information och ärenden.
- Skapar och vidmakthåller en lägesbild.
- Dokumenterar beslut och händelser.
- Arbetar med konsekvensfrågor, analys.
- Bedömer utvecklingen på sikt.
- Sammanställer och förbereder beslutsunderlag och föredragningar till kommunchefens ledningsgrupp samt vid behov till Krisledningsnämnden.
- Omsätter beslut i order och instruktioner.
- Följer upp verkställigheten av order och instruktioner.
- Sammanställer rapporter till berörda myndigheter.
- Ansvarar för kommunens information till anställda, medborgare och media. Det är viktigt att den samordnade informationen är förankrad hos kommunens högsta ledning.

3.4.2 Instruktioner, Stab

Kommunchefen ansvarar för att instruktioner för följande verksamheter upprättas och hålls uppdaterade:

- Staben/stabsverksamhet
- Stabschef
- Administrativa rutiner inom staben
- Kommunikation/information
- Analys
- Larmlista

3.5 Kommunikation/information

Med kommunikation/information avses i denna plan:

- Information till kommunens personal om händelsen/läget (intern information).
- Information till allmänheten (extern information).

- Massmedia kontakter (pressreaser, förbereder och samordnar presskonferenser).
- Bevakning av massmedias rapportering ("medial" omvärldsbevakning).
- Tillgång till eget Pressjournalnummer
- Strategi för information och målgrupper
- Samarbete med ev trygghetspunkter/infocentra

Det finns även en Kriskommunikationsplan för dessa frågor.

3.6 Arbetstider

Krisledningsorganisationen måste kunna verka dygnet runt under ett antal dygn. För att klara detta kan t e x ett arbetsschema enligt nedan tillämpas.

	07.00 – 16.00	16.00 – 23.00	23.00 – 07.00	07.00 – 16.00	16.00 – 23.00	Osv.
Lag 1	_____	_____	_____	_____	_____	
Lag 2	_____	_____	_____	_____	_____	

3.7 Lokaler för krisledning

I samtliga lokaler som användes i krisledningsorganisationen skall radio och TV kunna följas.

- Radio, P1 – P4, närradio, samt kommersiella radiokanaler.
- TV, TV 1, TV 2, TV 4 och DR 1

Ledningsgruppen

Ledningsgruppen arbetar i kommunchefens rum.

Stabsorienteringar

Stabsorienteringar genomförs om möjligt i Skånes Fagerhults rummet, vid ett stort antal deltagare flyttas stabsorienteringarna till Örkelljungasalen alternativt Räddningsstationen. Vid stabsorientering skall kartor och annan lägesuppföljning finnas i detta rum.

Informationsgrupp

Informationsgruppen samlas i ordinarie arbetslokaler, se kriskommunikationsplan.

Upplýsningscentral

Upplýsningscentral för telefonfrågor placeras i biblioteket.

Kansli

Kansliet arbetar i kommunkansliets ordinarie lokaler och lägesuppföljning görs i lämpligt rum.

Krisledningsnämnden

Krisledningsnämnden sammanträder i Kommunalrådsrummet alternativt Skånes Vårsjörummet.

Presskonferenser

Presskonferenser genomförs i Örkelljungasalen. Vid behov upprättas pressrum i kommunbiblioteket med turist- och biblioteksorganisationernas personal som värdar.