

Socialförvaltningen

Lokal krisledningsplan inför och vid allvarlig händelse och allvarlig samhällsstörning

Beslutad av socialnämnden 2024-06-04 § 98

Versionshistorik

Version	Ändring	Beslutad
1.0	Nytt dokument.	Socialnämnd, 2024

Innehåll	
Versionshistorik	2
Ordlista	4
Läsanvisningar	5
1 Omfattning, ansvar och implementering	6
1.1 Vad är en samhällsstörning?	6
1.2 Förvaltningens ansvar inför och vid allvarlig samhällsstörning	7
2 Örkelljunga kommuns krisorganisation	8
2.1 Fem beredskapslägen och tre krisledningsnivåer	8
2.2 Kommunstyrelsen leder kommunen vid beslut om höjd beredskap	9
2.3 Krisledningsnämndens uppgifter utförs av kommunstyrelsens arbetsutskott	9
2.4 Central krisorganisation inriktar och samordnar kommunens krishantering	9
2.5 Verksamhetens ansvar	9
2.5.1 Lokal krisorganisation i förvaltning och bolag	9
2.6 Tjänsteperson i beredskap	10
3 Förvaltningens krisorganisation	10
3.1 Funktioner, roller och ansvar	11
3.2 Aktivering av lokal krisledning	14
3.3 Ledningsplats	14
3.4 Kriskommunikation	15
3.5 Avveckling av insats	15
3.6 Utvärdering och erfarenhetsåterföring	15
3.7 Bilagor till krisledningsplanen – Samtliga bilagor är tillgängliga på förvaltningen och i krisledningspärmen hos socialchef	15

Ordlista

ORD	BESKRIVNING
Civilt försvar	Totalförsvaret består av det militära försvaret och det civila försvaret. Civilt försvar handlar om hela samhällets förmåga att skydda civilbefolkningen vid krigsfara och krig. Tar sin utgångspunkt i samhällets krisberedskap och syftar till att inför och under höjd beredskap samt under krig värna befolkningen, säkerställa de viktigaste samhällsfunktionerna samt bidra till Försvarsmaktens förmåga att möta ett väpnat angrepp.
Civil beredskap	Förmågan att förebygga och hantera fredstida krissituationer, krigsfara och ytterst krig. Innefattar såväl fredstida situationer som krigssituationer.
Extraordinär händelse	Händelse som avviker från det normala, innebär en allvarlig störning eller överhängande risk för en allvarlig störning i viktiga samhällsfunktioner och kräver skyndsamma insatser av en kommun.
Geografiskt områdesansvar	Kommuner har jämte verksamhetsansvaret även ett geografiskt områdesansvar. Det innebär att verka för att aktörer inom området samordnar planering och förberedelser liksom krishantering och information under en kris.
Höjd beredskap	Vid krig eller fara för krig kan regeringen besluta om höjd beredskap i hela eller delar av Sverige. Höjd beredskap kan vara antingen skärpt eller högsta beredskap
Inriktnings- och samordningsfunktion (ISF)	En tillfälligt sammansatt aktörsgemensam funktion för att sluta överenskommelser om inriktning och samordning inför eller vid en samhällsstörning.
Inriktnings- och samordningskontakt (ISK)	Ingår som företrädare för sin förvaltning, bolag eller organisation i kommunens lokala ISF. Kan även vara TIB-kontaktperson.
Kontinuitetshantering	Rutiner som upprätthåller viktig verksamhet, varor och tjänster i händelse av avbrott eller allvarliga störningar.
Krisberedskap	Att genom utbildning, övning och andra åtgärder samt genom den organisation och de strukturer som skapas före, under och efter en kris förebygga, motstå och hantera krissituationer.
Krishantering	Samlingsbegrepp för de systematiska åtgärder och metoder som vidtas då någon form av kris inträffar
Kriskommunikation	Hur kommunikation sker inom en organisation vid en kris, men också om den externa kommunikationen med olika målgrupper och samverkansparter.
Lägesbild	Består av ett urval av särskilt viktiga aspekter från den tillgängliga informationsmängden i form av beskrivningar och bedömningar av ett pågående skeende och information relaterat till detta i form av exempelvis beskriva händelse, vilka är konsekvenserna, vilka resurser ska användas, vilka åtgärder ska vidtas och med vilka aktörer. Förväntat resultat av insatserna.
Risk- och sårbarhetsanalys RSA	Syftar till att stärka kommunens krisberedskap genom analys av sårbarheter, hot och risker inom kommunens ansvarsområden som allvarlig kan försämra förmågan till verksamhet.

Riskhantering	Samordnade aktiviteter för att styra och leda en organisation med avseende på identifierade risker.
Samhällsstörning	Företeelser och händelser som hotar eller ger skadeverkningar på det som ska skyddas i samhället. Begreppet innebär en vidgad syn på de företeelser och händelser som kan utgöra hot mot de skyddsvärden som identifierats för samhällets krisberedskap.
Kommunens krisorganisation	Består av tre ledningsnivåer: krisledningsnämnd, central krisorganisation samt lokal krisorganisation i bolag/förvaltning.

Läsanvisningar

Detta dokument fastställer Socialförvaltningens åtgärder inför och vid samhällsstörningar. Inledningsvis berörs kommunens lagstyrda ansvar i samhällets krisberedskap och vilka regelverk förvaltningen behöver beakta i sin krisberedskapsplanering. Därefter beskrivs kommunens krisorganisation och hur den byggs upp tillsammans med övriga aktörer inom kommunen för att hantera allvarliga samhällsstörningar som primärt drabbar samhällsviktig verksamhet i kommunen. Det avslutande avsnittet beskriver förvaltningens egen krisorganisation och hur den är tänkt att leda, organisera, kommunicera och samverka såväl vid verksamhets- som samhällsstörningar.

Ett särskilt ledningsstöd i form av rutiner, instruktioner, checklistor m.m. för krisorganisationen finns i bilagor. Dokumentet ansluter till och kompletterar andra dokument som beskriver krisberedskapsarbetet inom förvaltningen.

- Risk- och sårbarhetsanalys
- Reglemente för socialnämnden
- Övning- och utbildning

Lokal krisledningsplan inför och vid allvarlig händelse och allvarlig samhällsstörning med tillhörande bilagor finns digitalt och i pappersform. Utskrift i pappersform sker av socialchef i anslutning till att ändringar sker.

Ledningsgruppen och samtliga chefer ska ha tillgång till organisationens larmlista (KRISSTAB_telefonlista) på fritid. Ledningsgruppen ansvarar för att larmlistan uppdateras löpande. Förändringar ska meddelas till socialchef. I mapp Krisledning socialförvaltningen finns styrdokument av vikt.

Förankring

Förvaltningschef och ledningsgrupp ansvarar för att kommunens övergripande lednings- och informationsplan samt socialnämndens plan är känd inom socialförvaltningens organisation.

Samtliga medarbetare inom förvaltningen som ingår i krisledningsorganisationen ska vara väl förtrogna med hur krisledningen organiseras och arbetar vid en särskild eller extraordinär händelse. Var och en ska också vara väl införstådd i den funktion de förväntas agera i och de uppgifter de har att utföra.

1 Omfattning, ansvar och implementering

Planen är normerande och styrande för verksamheternas arbete med krisberedskap.

Planen ska revideras minst en gång per mandatperiod senast året efter ordinarie val till kommunfullmäktige eller på förekommen anledning. Socialchef ansvarar för att i samverkan med beredskapssamordnaren följa upp tillämpningen samt vid behov ändra planen. Planen fastställs av socialnämnden. Planen ska kunna inordnas med den centrala krisledningsplanen för Örkelljunga kommun.

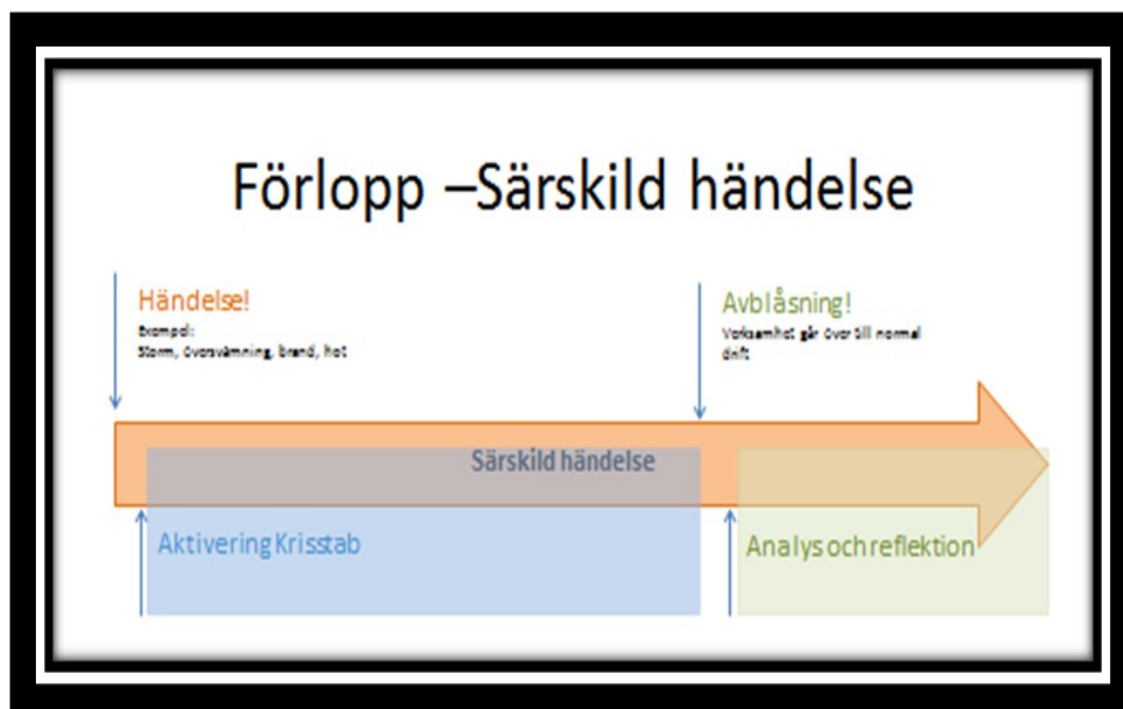
1.1 Vad är en samhällsstörning?

Störningar kan delas in i verksamhetsstörningar och samhällsstörningar.

Verksamhetsstörningar handlar ofta om störningar som drabbar den enskilda förvaltningens uppdrag och verksamhet. *Samhällsstörningar* däremot är en större händelse som påverkar flera skyddsvärden samt riskerar att skapa avbrott i kommunens samhällsviktiga tjänster, service och uppdrag.

Samhällsstörningar kan orsakas av olika typer av händelser och går sällan att förutse. Utöver att de kan påverka olika områden i samhället kan de också variera i omfattning, allvarlighet och varaktighet. Situationen vid en allvarlig samhällsstörning är ofta besvärlig i den meningen, att den är svåröverskådlig, oförutsägbar och kräver skyndsamma och samordnade insatser från flera delar av kommunen.

En allvarlig samhällsstörning är ett tillstånd som inte kan hanteras med normala resurser och ordinarie organisation. Vilka händelser som förvaltningen ska ha en förmåga att hantera framgår dels av den kommunövergripande risk- och sårbarhetsanalysen, dels av förvaltningens egen risk- och sårbarhetsanalys.



1.2 Förvaltningens ansvar inför och vid allvarlig samhällsstörning

Samhällets krisberedskapslagstiftning spänner över flera verksamhetsområden och omfattar både lagar, förordningar och speciallagar. Det huvudsakliga regelverk som ligger till grund för detta dokument är Lag (2006:544) om kommuners och landstings åtgärder inför och vid extraordinära händelser (LEH). Den ställer krav på förvaltningen att minska sårbarheten i sin verksamhet och utveckla en god förmåga att förebygga, motstå och hantera samhällsstörningar.

I LEH tilldelas kommuner ett geografiskt områdesansvar. Det innebär att förvaltningen ska verka för att olika aktörer inom nämndens geografiska område får möjlighet att samverka för att uppnå samordning inför och vid samhällsstörningar.

I arbetet med förvaltningens krisberedskap ska varje verksamhet beakta tillämpliga delar av offentlighet- och sekretesslagen. Tystnadsplikt gäller för den som deltar eller har deltagit i krisberedskapsarbetet, om hen därigenom har fått kunskap om till exempel förhållanden av betydelse för att hantera fredstida kriser, förhållanden av betydelse för totalförsvaret eller ett företags affärs- eller driftsförhållanden.

De verksamheter inom förvaltningen som bedriver säkerhetskänslig verksamhet enligt säkerhetsskyddslagen (2018:585) ska särskilt beakta skydd mot spioneri, sabotage, terrorism och andra brott som kan hota Sveriges säkerhet. En säkerhetsskyddsanalys är upprättad som säkerställer ett fullgott skydd. De verksamheter som lyder under säkerhetsskyddslagstiftningen är informerade om detta.

I det återupptagna totalförsvaret ska kommuner påbörja arbetet avseende de förberedelser som behövs för att fullgöra sin uppgift inom det civila försvaret i händelse av krigsfara eller krig. Under mandatperioden kommer kommunen följa planeringen och utvecklingen för det civila försvaret av Totalförsvaret och vidta de förberedelser som behövs utifrån lagstiftarens intentioner.

I övrigt ska förvaltningen beakta den för verksamhetsområdet aktuella speciallagstiftningen i sin planering. Socialnämndens verksamheter är i stora delar lagstadgade via speciallagstiftningar såsom socialtjänstlagen, hälso- och sjukvårdslagen m.m.

För att socialförvaltningen ska ha en bra förmåga att kunna hantera och medverka i olika typer av extraordinära händelser, störningar och olyckor som innebär svåra påfrestningar på organisationen, krävs förberedelser. Denna plan är en sådan förberedelse.

Syftet med denna plan är att vara ett styr- och hjälpmedel för att socialnämnden ska kunna starta upp ett ledningsarbete vid en kris och att efter det akuta skedet kunna skapa och bibehålla en strukturerad och ändamålsenlig aktivitet och säkerställa likformig hantering av bland annat verksamhetsfrågor.

Ekonomi

Samtliga kostnader för verksamhet vid större händelser/extraordinära händelser ska redovisas separat för att även kunna vara ett underlag för framtida försäkrings- och skadeanspråk eller ev. möjlighet att få ersättning från staten.

2 Örkelljunga kommuns krisorganisation

Örkelljunga kommuns krisorganisation utgår från kommunens ordinarie organisationsstruktur och består av en krisledningsnämnd samt krisorganisationer på central- och lokal nivå. De olika krisledningsnivåerna ska vid behov kunna inordnas i varandra och fungera som en kommungemensam ledning inför eller vid en samhällsstörning.

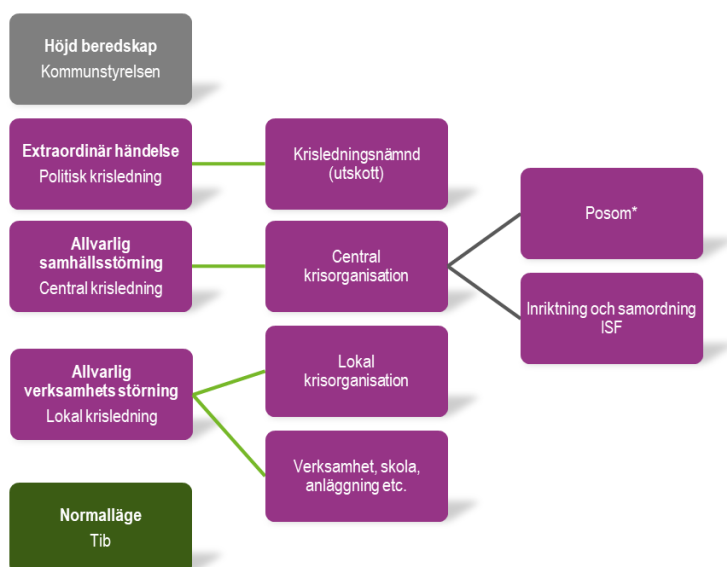
Inom alla ledningsnivåer ska krisledning kunna aktiveras snabbt, enligt förutbestämda rutiner och med tydliga roller och ansvar. För varje eskalering aktiveras en ny krisledningsnivå i organisationen. Mer ingående hur den centrala krisorganisationen är uppbyggd finns att läsa i ”Krisledningsplan för Örkelljunga kommun 2023-2026” Dnr KKK 2023.373.

2.1 Fem beredskapslägen och tre krisledningsnivåer

Örkelljunga kommuns krisorganisation grundar sig på de tre grundprinciperna inom svensk krishantering; ansvars- närhets- och likhetsprincipen. Kommunens krisorganisation utgår därför från ordinarie organisations- och ledningsstruktur och består av en krisledningsnämnd samt krisorganisationer på central- och lokal nivå.

Inom alla ledningsnivåer ska beslut om, och övergång till krisorganisation kunna ske snabbt enligt förbestämda rutiner och med tydliga roller och ansvar. För varje eskalering av en verksamhets- eller samhällsstörning aktiveras en ny krisledningsnivå i organisationen. De olika krisledningsnivåerna ska kunna inordnas i varandra och fungera som en kommungemensam ledning inför eller vid en allvarlig samhällsstörning.

Figur 1. kommunens krisorganisation



**Fristående resurs som kan verka själv oberoende av central krisledning*

2.2 Kommunstyrelsen leder kommunen vid beslut om höjd beredskap

Vid beslut om höjd beredskap ansvarar kommunstyrelsen för ledning av den del av det civila försvaret som kommunen ska bedriva.

2.3 Krisledningsnämndens uppgifter utförs av kommunstyrelsens arbetsutskott

Krisledningsnämnden ansvarar för krisledning om kommunen drabbas av en extraordinär händelse. Det är ordförande för nämnden som beslutar om en samhällsstörning bedöms som extraordinär. När nämnden aktiveras ska nämndens uppgifter utföras av kommunstyrelsens arbetsutskott. Utskottet kan besluta om att upphäva normal kommunal organisation och överta hela eller delar av ansvaret från andra nämnder och styrelser. Det genomförs i situationer där beslutsprocessen måste gå snabbare än de ordinarie eller då verksamheterna är så pass hårt belastade av den aktuella händelsen att centralt stöd, prioritering och ledning krävs. Utskottet anger en inriktning för kommunens krishantering, företräder kommuninvånarna, beslutar om förändringar i kommunens servicenivåer, omfördelar kommunens resurser, beslutar i ärenden av stor ekonomisk betydelse etcetera. Utskottets ansvar regleras i reglemente för krisledningsnämnden¹.

2.4 Central krisorganisation inriktar och samordnar kommunens krishantering

Den centrala krisorganisationen aktiveras när en händelse bedöms som så allvarlig att inriktning och samordning² krävs från central nivå. Det kan handla om att skapa en samlad lägesbild över påverkan på en eller flera verksamheter och vid behov samutnyttja och prioritera resurser. Att den centrala krisorganisationen aktiveras innebär inte att ansvaret för hanteringen av händelsen övertas av centrala krisledningen. *Ansvars- närhets- och likhetsprincipen* gäller så långt det är möjligt i syfte att bibehålla normala och likvärdiga ledningsformer.

2.5 Verksamheters ansvar

Varje verksamhet har ett ansvar att inför- och vid störning begränsa skador som kan uppstå i den egna verksamheten samt att försöka behålla eller så snart som möjligt återgå till normal servicenivå och funktion.

2.5.1 Lokal krisorganisation i förvaltning och bolag

Enligt principerna för krishantering ska verksamhets- och samhällsstörningar inom Örkelljunga kommun så långt det är möjligt, hanteras av den förvaltning eller bolag som drabbas. De lokala krisorganisationerna aktiveras efter beslut av respektive förvaltnings- eller bolagschef (eller den denne utser).

Uppgifterna preciseras i denna lokala krisledningsplan. Respektive förvaltning och bolag ansvarar för att upprätta och revidera lokal krisledningsplan för egen verksamhet. Kommunstyrelsens förvaltning har inte en enskild lokal krisorganisation utan hanteras inom ramen för den centrala krisorganisationen.

¹ DNR: KS 2023-00413

² Samordning är "anpassning av aktiviteter och delmål så att tillgängliga resurser kommer till största möjliga nytta", ur MSB "Gemensamma grunder för samverkan och ledning vid samhällsstörningar"

2.6 Tjänsteperson i beredskap

Örkelljunga kommun har genom avtal med Räddningstjänsten Skåne Nordväst, RSNV, en tjänsteperson i beredskap, TiB. TiB är primär länk och ingång till kommunen vid händelser och agerar som kommunens samordnare gentemot externa aktörer. Funktionen är en beredskapsfunktion då normala verksamheten inte är tillgänglig eller vid en akut uppkommen händelse.

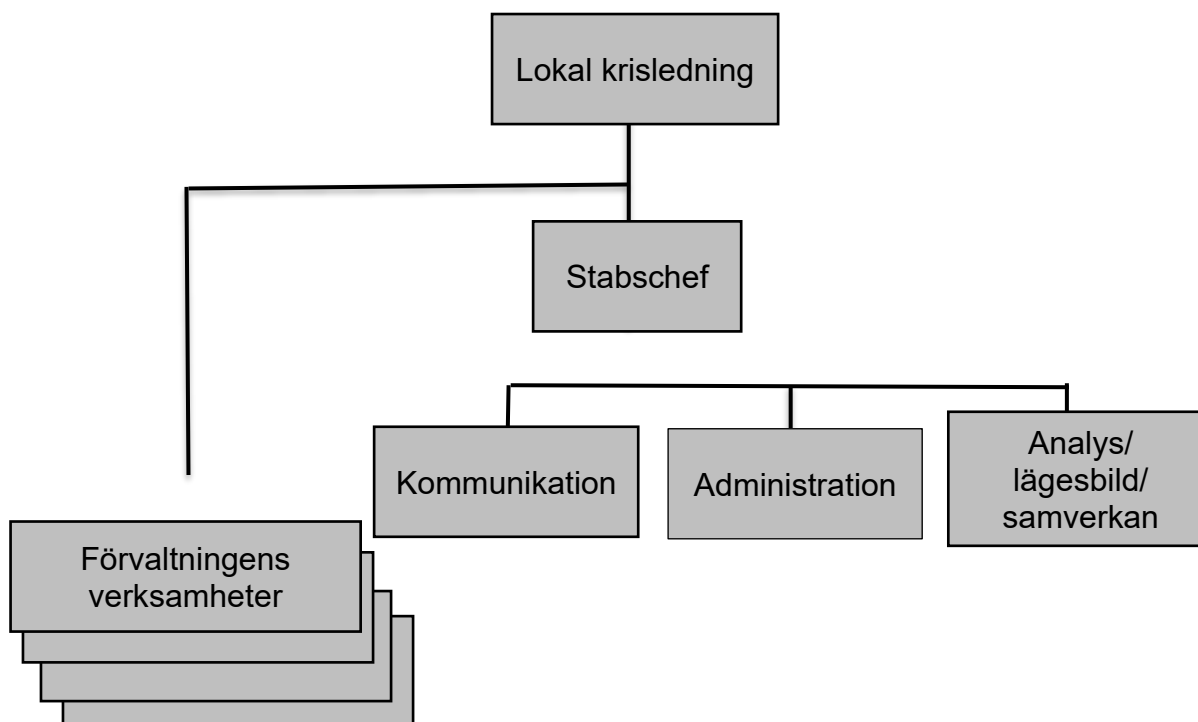
Vid kännedom om en händelse, eller hot om en händelse som kan föranleda en störning i kommunens verksamheter, har TiB som uppgift att kontakta förbestämd funktion på berörd förvaltning eller bolag.

TiB ska meddelas så snart någon del av kommunens krisledningssystem aktiveras.

TiB ersätter inte kommunens övriga jourverksamheter, så som socialjour, VA-jour och fastighetsjour.

3 Förvaltningens krisorganisation

Förvaltningens lokala krisorganisation leds av en beslutsfattare exempelvis förvaltningschef eller den som denne utser. Till sitt förfogande finnas en stödfunktion som skapar beslutsunderlag för beslutsfattaren och skapar möjlighet för kommunikation och samverkan. Beroende på förvaltningens uppdrag och personalresurser utgår förvaltningen från följande funktioner; stabschef och stabsorganisation bestående av tre funktioner; kommunikation, administration samt analys och samverkan. Beroende på störningen kan stabsorganisationens sammansättning, omfattning och storlek anpassas efter de behov som föranleds av händelsen.



3.1 Funktioner, roller och ansvar

Funktionsansvarig

För varje funktion bör finnas en funktionsansvarig som till vardags är tjänsteperson i förvaltningen. Vilka dessa är beslutas av förvaltningschefen. Se bilaga 14 Beslut bemanningsplan lokal krisledning och stab.

I uppdraget som funktionsansvarig ingår att säkerställa att funktionen är bemannad med ämnes- och sakkunniga (om det finns) samt att personalen är utbildad och övad för uppgiften. Utbildning och övning sker i samarbete med kommunens krisberedskapssamordnaren. Det är också funktionsansvariges roll att dimensionera funktionen för uthållighet samt utveckla, i samråd med beredskapssamordnaren, lämpliga arbetssätt, checklistor m.m. som stöd för arbetet. Vid behov kan funktionerna förstärkas med personal från andra förvaltningar inom kommunen.

Om förvaltningen har dimensionerats med en stabschef är denne sammankallande för funktionsgrupperna och ansvarar i samråd med beredskapssamordnaren för att ett kontinuerligt förbättringsarbete bedrivs i stabsorganisationen. Annars bör en funktion utses för detta arbete.

Lokal Krisledning

Lokal Krisledning leds av förvaltningschefen. I funktionen ingår även stabschefen, om funktionen finns. Krisledningens uppdrag är att strategiskt leda förvaltningens krishantering vid en allvarlig störning som berör förvaltningens ansvarsområde. Stabschefen samordnar samt verkställer arbetet i staben på uppdrag av förvaltningschefen. Vid en allvarlig samhällsstörning där den centrala krisledningen är aktiverad ingår förvaltningschefen (eller den som förvaltningschefen utser) i kommunens lokala inriktnings- och samordningsfunktion (ISF). Stabschef har fortsatt kontakt med sin förvaltningschef och utför fortsatt uppdrag från denne.

Kommunikation

Funktionen leds av utsedd tjänsteperson. Ansvarar för extern och intern kriskommunikation. Formulerar och publicerar information i samråd med förvaltningschef.

Administration

Funktionen leds av utsedd tjänsteperson. Ansvarar för att staben kan arbeta obehindrat och långsiktigt. Säkerställer teknisk infrastruktur, lokaltillgång, mat, dryck, personalplanering, intern informationsåterföring och dokumentation.

Analys och samordning

Funktionen leds av utsedd tjänsteperson. Ansvarar för krisorganisationens lägesbild som innebär att beskriva händelsen, konsekvenser, åtgärder, resurser och aktiverade aktörer. Etablerar och genomför samverkan och samordning med andra aktörer inklusive kommunens centrala krisorganisation om den är aktiverad.

Socialförvaltningens organisation består av tre huvudfunktioner/verksamhetsuppdrag: förebyggandeenhet, myndighetsenhet samt verkställarchef, se bilaga Organisation.

Socialförvaltningens ledningsgrupp är tillika förvaltningens krisledningsgrupp och består av:

- Socialchef
- Chef för hemtjänst Norr och korttidsplats/säbo samt dagverksamhet
- Chef för hemtjänst Syd, trygghetslarm och boendestöd
- Chef för hemtjänst Centrum, nattpatrull
- Två chefer för Södergården/Tallgården
- Chef AME, korttid/fritids LSS samt Dagliga verksamheter LSS
- Chef för LSS boenden, uppdrag och assistansersättningar
- MAS
- Chef för hemsjukvårdsenheten (arbetsledningsstöd: ssk med biträdandechefansvar)
- Chef för myndighetsenheten (1:e socialsekreterare barn och unga, arbetsledningsstöd chef för vuxna med 1:e socialsekreterare ekonomiskt bistånd)
- Chef för förebyggandeenhet
- Nämndssekreterare
- Systemförvaltare

Socialchef beslutar om en mindre grupp samlas för att få snabb lägesbeskrivning, kunna göra snabba åtgärder och utifrån vad ärendet gäller.

Ledningens ansvar är att:

- Genomföra det som kommunens krisledning beslutar, samt ta fram beslutsunderlag.
- Initiera och genomföra egna insatser.
- Prioritera bland sina verksamheter och sin personal.

Socialförvaltningen följer den information som HR-enheten ger gällande personalfrågor som har i uppdrag att omvärldsbevaka frågan.

Socialförvaltningen lyder under ordinarie nämnd till dess att kommunens krisledningsnämnd beslutar om något annat.

Vid större/extraordinära händelser innebär:

- Fokusering på analys och krishantering
- Tydlig ansvarsfördelning
- Snabba beslut och åtgärder
- Tätt samarbete inom kommunen och med samverkande organisationer
- Samordnad information
- Förmåga till både intensiv och uthållig ledning

Prioriterade verksamheter inom Socialförvaltningen vid ett krisläge

När det gäller krisberedskapen är vissa samhällsfunktioner viktigare än andra. Det är dels de verksamheter som måste fungera för att kommunen/ förvaltningen inte ska hamna i allvarliga kriser, dels de som ska hantera kriser när de väl inträffar.

Risk- och sårbarhetsanalyser genomförs på de prioriterade verksamheterna för att ge underlag för planering och genomförande av åtgärder, som minskar risker och sårbarheter.

De huvudsakliga prioriterade verksamheterna inom förvaltningen är:

- Hemtjänst inkl. Hemsjukvård, särskilda boenden för äldre samt LSS. Trygghetslarm.
- Myndighetsutövning av omedelbar karaktär.

Ett fungerande IT stöd, stabila kommunikationsplattformar, support, uppkopplingar och system etc samt att möjligheten att för de som kan utifrån sin tjänst kan jobba från hemmet.

Förväntad servicenivå i en krissituation

Den lägsta nivå som ska upprätthållas är basala behov av värme, mat, personlig omvårdnad och Hälso- och sjukvårdsinsatser.

För socialtjänstens befintliga biståndsinsatser finns det inte lagstöd att prioritera på samma sätt som HSL medger varpå dialog med den enskilde behöver alltid upprätthållas. Det finns inte några lagregler som medger undantag från socialtjänstlagen (SoL) vid en kris eller krigssituation. Det finns inte heller undantagsbestämmelser i SoL som kan bli tillämpliga vid höjd beredskap. Regler om handläggning och dokumentation i 11 kap. SoL, bestämmelser i 4 kap 1 SoL och regeln om avvikelshantering i 14 kap. 3 § SoL gäller. I SoL finns dock en regel som kan tillämpas vid krig/krigsfara, 16 kap. 9 § SoL, innebär att regeringen får meddela föreskrifter om socialtjänsten om riket kommer i krig eller krigsfara. Dessa föreskrifter kommer på det sätt regeringen anger ev. komplettera eller ersätta regler i SoL.

Regeringen har uttalat i förarbeten att även om man inte kan förvänta sig att samhällsviktiga verksamheter som t.ex. äldreomsorg kan fungera problemfritt i kris eller krigssituationer så måste dock den övergripande inriktningen vara att dessa verksamheter alltid ska kunna upprätthålla en funktionalitet som möjliggör att människors grundläggande behov kan tillgodoses (Prop. 2005/06:133 s. 83). Närmare precisering av skälig levnadsnivå finns ej utan det måste göras individuellt. Vad som är grundläggande behov är individuellt. I Meddelandebladet från Socialstyrelsen 2009 anges några exempel (basala livsuppehållande insatser för människor i alla åldrar, t.ex. mat, läkemedel, toalettbesök och personlig hygien).

Socialtjänsten ska ha kunskap om vilka risker och hot som kan äventyra verksamheten, hur man kan minska sårbarheten, lindra konsekvenserna och säkerställa att både myndighetsutövning och verkställighet fungerar även vid en allvarlig kris som till exempel pandemi. Ingen force majeure för socialtjänsten. Socialtjänstens lagstiftning ger i dagsläget inte stöd för generella indragningar/borttagning av beviljade biståndsinsatser utan individuella biståndsbeslut enligt gällande regelverk, varpå samförstånd och dialog med den enskilde är avgörande.

Delegation myndighetsutövning inom socialtjänsten

Den som ska fatta beslut för nämndens räkning enligt SoL/LSS måste ha delegation för att kunna göra det. För att minska sårbarheten i organisationen är det viktigt att

delegationsordningen innehåller tillräckligt antal ersättare om ordinarie beslutsfattare inte är på plats.

Ansvarsfördelning i ledningssystem HSL

MAS

- Medicinska prioriteringar i samverkan med sjuksköterskor
- Samverkan med regionen
- Kontaktperson för läkemedelsförsörjning
- Löpande samråd med socialchef och vid behov andra funktioner exempelvis HR, myndighetschef. Olika lagstiftningar kan sättas i konflikt mot varandra arbetsmiljö, socialtjänst respektive patientsäkerhet

Chefer hemtjänst och äldreboende

- Bemanning
- Organisation som vid helgtjänstgöring
- Delegerade uppgifter
- Hålla Krispärm uppdaterad

Verksamhetschef HSL

- Inventering varje månad av patienter med livsuppehållande åtgärder enligt första punkten.
- Hålla Krispärm uppdaterad

Sjuksköterska

- Vård av patient utifrån prioritering

3.2 Aktivering av lokal krisledning

Beslut att aktivera förvaltningens krisorganisation fattas i fallande ordning av förvaltningschefen, biträdande förvaltningschef (eller motsvarande funktion) eller utsedd stabschef i lokal krisledning. Kommundirektören och TIB Skåne Nordväst ska informeras skyndsamt.

Vid uppstart av organisationen samråder förvaltningschefen med stabschefen och berörda verksamhetschefer om vilka funktioner som ska kallas in.

Personal som ingår i krisorganisationen kallas in enligt särskild rutin, se bilaga 2. Observera att vid händelser som leder till avbrott i kommunikationerna ska personal omgående bege sig till förvaltningens utsedda ledningsplats, se kap 3.3.

Krisorganisationen ska kunna samlas vid behov och med låg tröskel. Det innebär att organisationen kan komma att aktiveras på grunder som senare visar sig inte kräva någon insats. Dock är det bättre att agera än att vänta med risk att hamna i en reaktiv ställning.

3.3 Ledningsplats

Förvaltningen har sin primära ledningsplats i kommunhuset hos socialchefens kontor.

3.4 Kriskommunikation

Kommunens kriskommunikationsplan ger vägledning om hur krisorganisationen ska utföra sin kriskommunikation. Vid en kris ställs extra höga krav på en god kommunikation med medborgare och anställda. Krisen och kommunikationen av krisen måste hanteras parallellt. Det är viktigt att agera snabbt och kraftfullt samt ge god information om hur förvaltningen uppfattar situationen, vilka bedömningar som görs och vilka åtgärder som sätts in. Hjälps med kriskommunikation och övrigt stöd från kontakcenter sker genom dialog och kontakt med kommundirektören.

3.5 Avveckling av insats

Vid en allvarlig händelse fattar lokala krisledningen beslut om när krisorganisationen ska upphöra och om, när och hur stabens avveckling och återgången till normal organisation sker.

Funktionerna i krisorganisationen har ordinarie arbetsroller, viktigt att det finns uthållighet/redundans. Nämnden, kommundirektör samt TiB Skåne Nordväst ska underrättas.

Vid en allvarlig samhällsstörning fattar den centrala krisledningen beslut om när krisledningen ska upphöra alternativt övergå till lokal krisledning.

Kommunens inriktning är att vara lika alerta på att avaktivera funktioner, som att aktivera dem.

3.6 Utvärdering och erfarenhetsåterföring

Efter att en störning har hanterats ansvarar förvaltningschefen för att den analyseras och utvärderas i samråd med beredskapssamordnaren. Resultatet ska skrivas som en rapport och spridas till berörda inklusive kommunchefen. OBS! Beakta att resultatet av utvärderingen kan omfattas av sekretess.

3.7 Bilagor till krisledningsplanen – Samtliga bilagor är tillgängliga på förvaltningen och i krisledningspärmen hos socialchef

Bilagorna beskriver det operativa ledningsstödet.

Checklistor

Bilaga 1 Checklista Ta emot första samtalet

Bilaga 2 Checklista Intern larmrutin, aktivering av lokal krisledning

Bilaga 5 Checklista stabsorientering

Bilaga 7 Checklista Analys

Bilaga 8 Checklista Lägesbild

Bilaga 9 Checklista Lokal samverkan

Bilaga 14 Checklista Avlösning

Instruktioner

Bilaga 3 Instruktion för lokal krisledning

Bilaga 4 Instruktion för lokal stabschef

Bilaga 6 Instruktion Analys- och samverkansfunktion

Bilaga 10 Instruktion HR och administrativ funktion

Bilaga 11 Instruktion lokal kriskommunikations funktion

Bilaga 13 Grundbemanningsplan lokal krisledning och stab

Bilaga 19 Instruktion Lokal samverkansfunktion

Mallar

Bilaga 12 Mall Dokumentation

Bilaga 15 Mall Kontaktlista

Beslutsstöd

Bilaga 16 Beslutsstöd Resursförteckning i förvaltningen

Bilaga 17 Beslutsstöd Prioriterad verksamhet i kommunen

Bilaga 18 Beslutsstöd Egen prioriterad verksamhet i förvaltningen

Rutiner med relevans för denna plan som finns tillgängliga i MAS handbok

- Utrymningsplan
- Rutin Vårdhygieniska prioriteringar vid vattenbrist
- Rutin för att förebygga, hindra legionella bakterier och hantering avfall
- Handlingsplan för pandemi och smitta (Socialförvaltningen), uppdateras senast 2026 och kommer som information till nämnden.
- Rutin Prioriteringar i hälso- och sjukvård vid katastrof/ krigssituation samt strömlöst
- Rutin Driftstoppsrutin HSL
- Rutin vid elavbrott medicinskt teknisk utrustning

Bilaga Socialförvaltningens organisation